



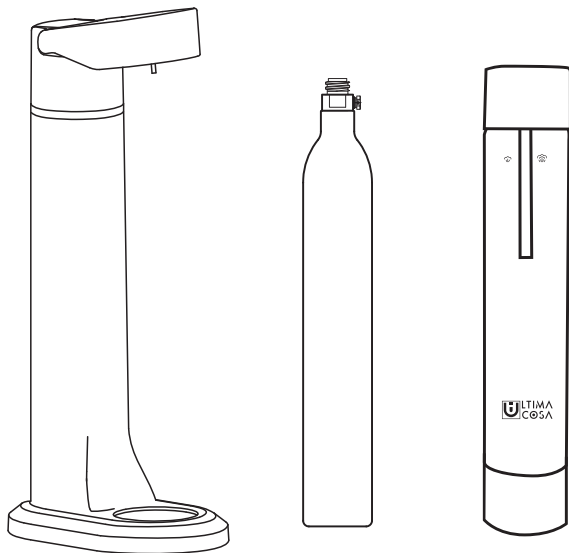
**PRESTO FRIZZANTE SODA MAKER
MACHINE À SODA PRESTO FRIZZANTE**



UC-SM001

INSTRUCTION

www.ultimacosa.com



Please read this booklet thoroughly before using and save it
for future reference.

Veuillez lire attentivement ce livret avant de l'utiliser et le conserver
pour toute référence ultérieure.



CONTENTS

ENGLISH.....2

FRANÇAIS.....11

IMPORTANT SAFEGUARDS

En

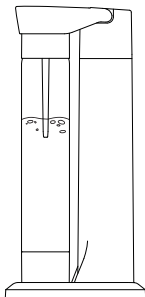
1. It is strictly prohibited to use and store this product at high temperature. Please note that the operation and storage temperature of this product is between 4 °C ~40 °C!
2. It is prohibited to transform or disassembly the product by an unauthorized party.
3. Inflating the PET bottle which has no water is strictly prohibited.
4. Do not mix syrup, juice or alcohol with solid particles, or liquid with high thickness and corrosiveness. Thick liquid can create plenty of bubble when injecting; bubble will easily spray out during pressure relief.
5. When hearing the whistle sound, it means it reach the max pressure in the bottle; please do not continue to press or gas will be wasted.
6. Wipe with a damp cloth and use some mild detergent if necessary. Do not use any solvent or abrasive detergent which may corrode the surface of Soda Machine.
7. This plastic bottle could not be put into dishwasher to wash. Use water (no more than 40 °C) and mild detergent. Carefully wash the bottle regularly.
8. If you are not going to use the bottle in short term, please keep the cap open to keep the interior dry completely. The ambient temperature for the bottle must be no more than 40 °C.
9. When the PET bottle is deformed, scratched, discolored or overdue, please do not use it and change for another new bottle.
10. If the temperature of gas cylinder is lower than room temperature, please warm it up to the room temperature slowly. However, do not accelerate temperature by any heat source.
11. If the temperature of gas cylinder is higher than room temperature, please cool it down to the room temperature slowly. However, do not put it into the refrigerator.
12. If the gas cylinder is frozen, please do not touch it, or because there is the risk of cold injury.

SPECIFICATIONS

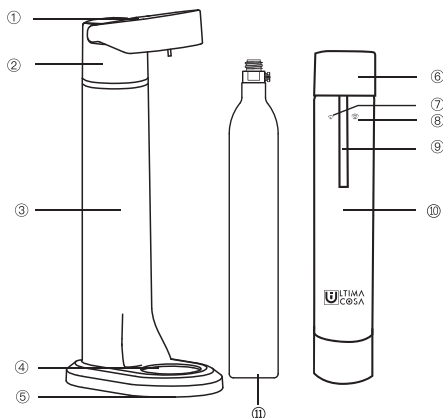
Model :	UC-SM001
Colour :	Black
Max Capacity :	800mL
Temperature :	4°C ~40°C
Product Dimension :	428 x 201 x 124mm

PACKAGE CONTENTS

- 1 x Presto Frizzante Soda Maker
- 1 x BPA-Free Water Bottle
- 1 x User Manual
- 1 x Quick Start Guide
- 1 x Soda Maker CO₂ Cylinder



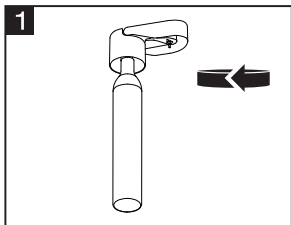
PART DESCRIPTION



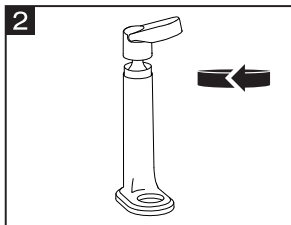
1. Press Key
2. Cylinder Connector
3. Main Body
4. Magnetic Stand
5. Hidden Stand
6. Infuser Cap

7. 1st Gas Slow Relief Mark
8. 2nd Gas Fast Relief Mark
9. Injection Tube
10. BPA-Free Water Bottle
11. Soda Maker CO₂ Cylinder

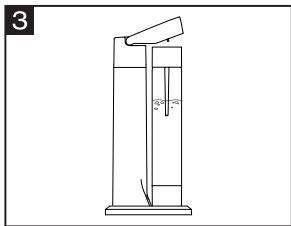
INSTRUCTIONS



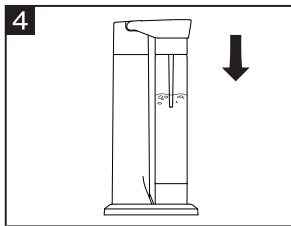
1 Remove the dust-proof cap from the cylinder, unscrew the cylinder connector from the body; hold the cylinder connector in one hand, and with another hand, screw the cylinder clock-wise into the cylinder connector until fastened.



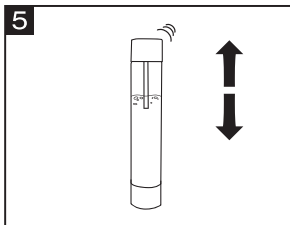
2 Aim the cylinder connector to the right position with the main body, then turn clock-wise to fasten the cylinder connector and the main body.



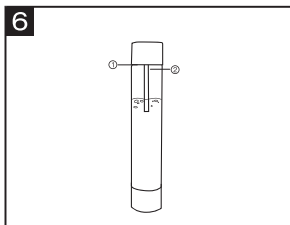
3 Put drinking water into the PET bottle up to the "800ml" mark, then fasten the bottle cap and put the bottle on the magnetic stand.



4 Press down on the carbonation key to carbonate the liquid for best results press the carbonating key 2-3 times at 1-2 seconds duration each time. Stop when you hear a whistling sound. This means the pressure relief valves are letting gas out and the bottle has reached its max.



When gas injection finishes, the bottle can be easily taken out upwards; shake the bottle up-and-down for 3-5 times for better bubbling taste.



Pressure relief can be done at variable speed by simple steps of 1. watch, 2. spin and 3. confirm.

Liquid in the bottle	Operation
Water	Slowly spin the cap to the 1st slow relief position, then to the 2nd fast relief position
Juice, Syrup Mixed Drinks	After gas injection, wait for the drinks inside to get back to the "800ml" mark, then slowly spin the cap by 15°; if liquid surface drops back to the "800ml" mark, continue to slowly spin the cap till the gas is fully released; if liquid level is not dropping down after spinning by 15°, close the cap till liquid level drops to the "800ml" mark line and repeat the above operation.
<p>Diagram 7 shows a bottle and a small container with a stirrer, representing the final product.</p>	Unscrew the bottle cap, and the perfect soda drink is ready!

REMARK

1. Water or other mixed drinks put in the PET bottle should be at between 4 °C ~40 °C.
2. Syrup or juice can be added into the bottle to make flavored soda drinks; but the Syrup or juice can be added into the bottle to make flavored soda drinks; but the sugar or impurity blocking or corroding the plastic parts. Soak the cap into water at ambient temperature between 20 °C~ 30 °C for at least 3 minutes. The cap must be covered completely by water (or pure soda water for a better result). Dry the cap after soaking.
3. Do not mix syrup, juice or alcohol with solid particles, or liquid with high thickness and corrosiveness. Thick liquid can create plenty of bubble when injecting; bubble will easily spray out during pressure relief.
4. As it is an open-press structure, when gas is full during injection, the press key may bounce back; it is normal to have some gas release from the press key when the bottle is full, and it also means you can stop pressing.
5. When hearing the whistle sound, it means it reach the max pressure in the bottle; please do not continue to press or gas will be wasted.
6. When injecting, if there is no gas blowing out from the tube or the water blow can't reach the bottom of the bottle, it may mean the gas cylinder is running out of gas and

ATTENTION

Remark: If you use the ice water, the bubble taste of the drink will be better. For that reason, we suggest you put the bottle filled with drinking water in the refrigerator for pre-cooling all the time.

Notice: This product is limited to the scope of usage specified in this manual only.

Warning: It is strictly prohibited to use and store this product at high temperature. Please note that the operation and storage temperature of this product is between 4 °C ~40 °C!

Warning: Only use carbon dioxide cylinders from our company, otherwise it will cause risk of air leakage and cold injury.

Warning: It is prohibited to transform or disassembly the product by an unauthorized party.

If maintenance is needed, please contact our after-sale service, and our professional technicians will be able to help.

Warning: Inflating the PET bottle which has no water is strictly prohibited.

DISCLAIMER

1. Failure to operate in accordance with this instruction, or loss caused by malicious operation.
2. The loss of product consumables meeting the requirements and specifications in this instruction manual.

HOW TO CLEAN

1. Ultima Cosa Presto Frizzante Soda Maker

Wipe with a damp cloth and use some mild detergent if necessary. Do not use any solvent or abrasive detergent which may corrode the surface of Soda Machine.

2. Bottle and cap

This plastic bottle could not be put into dishwasher to wash. Use water (no more than 40 °C) and mild detergent. Carefully wash the bottle regularly.

If you are not going to use the bottle in short term, please keep the cap open to keep the interior dry completely. The ambient temperature for the bottle must be no more than 40 °C.

It is suggested to wash the bottle interior with clean water and dry up each time after use.

SAFETY INSTRUCTIONS

Please check the Soda Maker and its accessories (carbon dioxide cylinder, PET bottle etc.). If you find any damage and defect, please contact our customer service or your local distributors.

Please do not use the product and the related accessories if the damage and defect has not been repaired.

Please do not adjust or repair this product or its accessories on your own. The repair must only be done by service personnel under our full authorization.

Only use the original accessories provided or recommended by the manufacturer, or the committed warranty will be invalid.

USE OF THE SODA MAKER

1. Presto Frizzante Soda Maker is specially designed for producing carbon dioxide soda beverage.
2. Please do not put the device near the heat source (such as stove, water heater etc.).
3. Keep out of direct sunlight.
4. Please do not deliver Soda Maker with the cylinder tightened onto the machine. The Soda Maker and cylinder must be delivered separately.

USE OF THE BOTTLE AND THE CYLINDER

For your safety, this product could only use PET bottle of Ultima Cosa brand. Using plastic bottles of other brands may cost danger and lead to the failure of product warranty.

When the PET bottle is deformed, scratched, discolored or overdue, please do not use it and change for another new bottle.

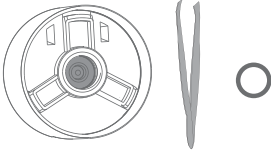
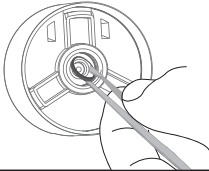
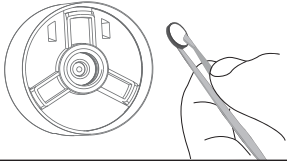
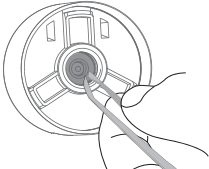
If the temperature of gas cylinder is lower than room temperature, please warm it up to the room temperature slowly. However, do not accelerate temperature by any heat source.

If the temperature of gas cylinder is higher than room temperature, please cool it down to the room temperature slowly. However, do not put it into the refrigerator.

If the gas cylinder is frozen, please do not touch it, or because there is the risk of cold injury.

Black rubber ring failed of during you screw cylinder, please assembly it follow below steps.

Black rubber ring lifecycle is 1 year.

	<p>Screw out the connector head from the maker. Prepare a tweezer and new black rubber ring</p>
	<p>Take out the old black rubber ring from the screw hole of connector head by tweezer.</p>
	<p>Use tweezer to pick up the new black rubber ring.</p>
	<p>Put new one into screw hole of connector head.</p>

ENVIRONMENT FRIENDLY DISPOSAL



You can help protect the environment!
Please remember to respect the local regulations: hand in the non-working electrical equipment to an appropriate waste disposal center.

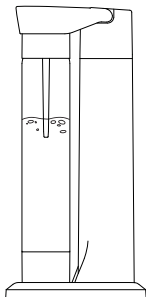
MESURES DE PROTECTION IMPORTANTES

Fr

1. Il est strictement interdit d'utiliser et de stocker ce produit à des températures élevées. Noter que la température de fonctionnement et de stockage de ce produit est comprise entre 4°C ~40°C!
2. Il est interdit de transformer ou de démonter le produit par une personne non autorisée.
3. L'inflating de la bouteille PET qui ne contient pas d'eau est strictement interdit.
4. Ne pas mélanger de sirop, de jus ou d'alcool avec des particules solides, ni de liquide très épais et corrosif. Un liquide épais peut créer beaucoup de bulles lors de l'injection ; les bulles seront facilement expulsées lors de la décompression.
5. Lorsque vous entendez le sifflement, cela signifie que la pression maximale de la bouteille a été atteinte. Ne continuez pas à appuyer sur la bouteille, sinon vous gaspillerez du gaz.
6. Essuyez avec un chiffon humide et utilisez un détergent doux si nécessaire. N'utilisez pas de solvant ou de détergent abrasif qui pourrait corroder la surface de Soda Machine.
7. Cette bouteille en plastique ne peut pas être mise au lave-vaisselle pour être lavée. Utilisez de l'eau (pas plus de 40 °C) et un détergent doux. Lavez régulièrement le flacon avec soin.
8. Si vous n'avez pas l'intention d'utiliser la bouteille à court terme, veuillez garder le bouchon ouvert pour que l'intérieur reste complètement sec. La température ambiante de la bouteille ne doit pas être supérieure à 40 °C.
9. Lorsque la bouteille en PET est déformée, rayée, décolorée ou périmée, veuillez ne pas l'utiliser et la remplacer par une nouvelle bouteille.
10. Si la température de la bouteille de gaz est inférieure à la température ambiante, veuillez la réchauffer lentement à la température ambiante. Cependant, n'accélérez pas la température par une quelconque source de chaleur.
11. Si la température de la bouteille de gaz est supérieure à la température ambiante, veuillez la refroidir lentement à la température ambiante. Cependant, ne le mettez pas au réfrigérateur.
12. Si la bouteille de gaz est gelée, ne la touchez pas, car il y a un risque de blessure par le froid.

SPECIFICATIONS

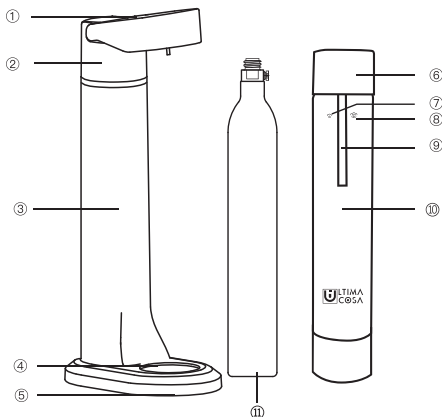
Modèle :	UC-SM001
Couleur :	Noir
Capacité maximale :	800mL
température :	4°C ~40°C
Dimension du produit :	428 x 201 x 124mm



CONTENU DU PAQUET

- 1 x Machine à soda Presto Frizzante
- 1 x Bouteille D'eau Sans BPA
- 1 x Manuel de l'utilisateur
- 1 x Guide De Démarrage Rapide
- 1 x Machine À Soda CO2 De Cylindre

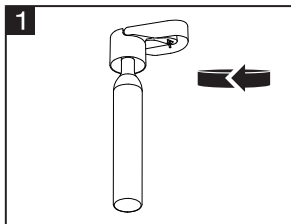
DESCRIPTION DES PIÈCES



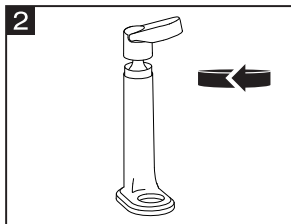
- 1. Touche de pression
- 2. Connecteur de cylindre
- 3. Machine principal
- 4. Support magnétique
- 5. Support caché
- 6. Capuchon d'infuseur

- 7. 1ère marque de décharge lente de gaz
- 8. 2ème marque de décharge rapide de gaz
- 9. Tube d'injection
- 10. Bouteille d'eau sans BPA
- 11. Machine À Soda CO2 De Cylindre

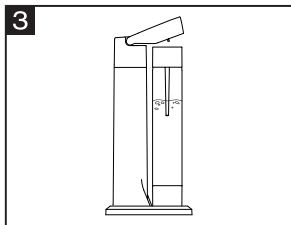
INSTRUCTIONS



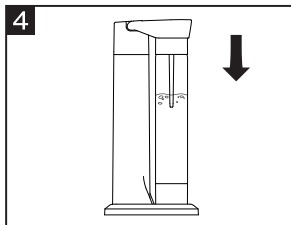
Retirez le capuchon anti-poussière du cylindre, dévissez le connecteur du cylindre du corps ; tenez le connecteur du cylindre d'une main, et avec l'autre main, vissez le cylindre dans le sens des aiguilles d'une montre dans le connecteur du cylindre jusqu'à ce qu'il soit fixé.



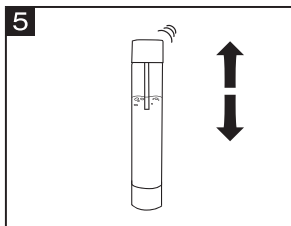
Orientez le connecteur du cylindre dans la bonne position avec le corps principal, puis tournez dans le sens des aiguilles d'une montre pour fixer le connecteur du cylindre et le corps principal.



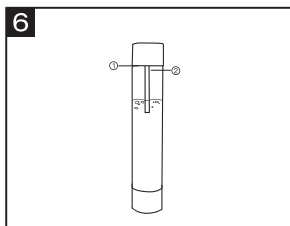
Dans la bouteille PET, versez de l'eau jusqu'au "800ml" repère, puis fixez le bouchon de la bouteille et placez la bouteille sur le support magnétique..



Appuyez sur la touche de carbonatation pour carbonater le liquide pour de meilleurs résultats, appuyez sur la touche de carbonatation 2 à 3 fois à une durée de 1 à 2 secondes à chaque fois. Arrêtez lorsque vous entendez un sifflement. Cela signifie que les soupapes de surpression laissent échapper du gaz et que la bouteille a atteint son maximum.



Lorsque l'injection de gaz finit, la bouteille peut être facilement retirée vers le haut ; secouez la bouteille de haut en bas pendant 3 à 5 fois pour un meilleur goût de bulles..



La décharge de la pression peut se faire à vitesse variable par les étapes simples de 1) regarder, 2) tourner et 3) confirm.

Liquide dans la bouteille	Opération
Eau	Faites tourner lentement le bouchon jusqu'à la première position de décharge lente, puis jusqu'à la deuxième position de décharge rapide.
Jus, Sirop Boissons mélangées	Après l'injection de gaz, attendez le retour de la boissons à la marque "800ml" puis tournez lentement le bouchon de 15° ; si la surface du liquide redescend à la marque "800ml", continuez à tourner lentement le bouchon jusqu'à ce que le gaz soit complètement libéré ; si le niveau du liquide ne descend pas après avoir tourné de 15°, fermez le bouchon jusqu'à ce que le niveau du liquide descende à la ligne de la marque "800ml" et répétez l'opération ci-dessus.
Diagram 7 shows a bottle and a small container with a dipper.	Dévissez le bouchon de la bouteille, et le soda parfait est prêt !

REMARQUE

1.L'eau ou les autres boissons mélangées placées dans la bouteille PET doivent être à une température comprise entre 4°C et 40°C.

2.Du sirop ou du jus peut être ajouté dans la bouteille pour fabriquer des boissons soda aromatisées ; mais le Sirop ou le jus peut être ajouté dans la bouteille pour fabriquer des boissons soda aromatisées ; mais le sucre ou les impuretés bloquent ou corrodent les pièces en plastique. Trempez le bouchon dans l'eau à température ambiante entre 20°C~ 30°C pendant au moins 3 minutes. Le bouchon doit être entièrement recouvert d'eau (ou d'eau soda pure pour un meilleur résultat). Séchez le bouchon après le trempage.

3.Ne pas mélanger de sirop, de jus ou d'alcool avec des particules solides, ni de liquide très épais et corrosif. Un liquide épais peut créer beaucoup de bulles lors de l'injection ; les bulles seront facilement expulsées lors de la décompression.

4.Comme il s'agit d'une structure à pression ouverte, lorsque le gaz est plein pendant l'injection, la touche de pression peut rebondir ; il est normal qu'un peu de gaz s'échappe de la touche de pression lorsque la bouteille est pleine, et cela signifie également que vous pouvez arrêter de presser.

5.Lorsque vous entendez le sifflement, cela signifie que la pression maximale de la bouteille a été atteinte. Ne continuez pas à appuyer sur la bouteille, sinon vous gaspillerez du gaz.

6.Lors de l'injection, s'il n'y a pas de gaz qui sort du tube ou si le souffle d'eau ne peut pas atteindre le fond de la bouteille, cela peut signifier que la bouteille de gaz est en train de s'épuiser et qu'elle doit être remplie.

ATTENTION

Remarque : Si vous utilisez de l'eau glacée, le goût de bulle de la boisson sera meilleur. Pour cette raison, nous vous suggérons de mettre la bouteille remplie d'eau potable dans le réfrigérateur pour la pré-refroidir en permanence.

Avis : Ce produit est limité à la portée de l'utilisation spécifiée dans ce manuel uniquement.

Avertissement : Il est strictement interdit d'utiliser et de stocker ce produit à haute température. Veuillez noter que la température de fonctionnement et de stockage de ce produit est comprise entre 4°C et 40°C !

Avertissement : N'utilisez que des bouteilles de dioxyde de carbone de notre société, sinon il y aura un risque de fuite d'air et de blessure par le froid.

Avertissement : Il est interdit de transformer ou de démonter le produit par une personne non autorisée.

Si un entretien est nécessaire, veuillez contacter notre service après-vente, et nos techniciens professionnels pourront vous aider.

Avertissement : Il est strictement interdit d'inflater la bouteille PET qui ne contient pas d'eau.

CLAUSE DE NON-RESPONSABILITÉ

1. Défaut de fonctionnement conformément à cette instruction, ou perte causée par une opération malveillante.

2. La perte des consommables du produit répondant aux exigences et aux spécifications de ce manuel d'instructions.

COMMENT NETTOYER

1. Machine à soda Ultima Cosa Presto Frizzante

Essuyer avec un chiffon humide et utiliser un détergent doux si nécessaire. Ne pas utiliser de solvant ou de détergent abrasif qui pourrait corroder la surface de la machine à soda.

2. Bouteille et bouchon

Cette bouteille en plastique ne peut pas être mise au lave-vaisselle pour être lavée. Utilisez de l'eau (pas plus de 40°C) et un détergent doux. Lavez régulièrement la bouteille avec précaution.

Si vous n'avez pas l'intention d'utiliser la bouteille à court terme, gardez le bouchon ouvert pour que l'intérieur reste complètement sec. La température ambiante de la bouteille ne doit pas être supérieure à 40°C. Il est conseillé de laver l'intérieur de la bouteille à l'eau claire et de la sécher après chaque utilisation.

INSTRUCTIONS DE SÉCURITÉ

Veuillez vérifier le Soda Maker et ses accessoires (bouteille de dioxyde de carbone, bouteille PET, etc.). Si vous finissez un dommage et un défaut, veuillez contacter notre service clientèle ou vos distributeurs locaux. Veuillez ne pas utiliser le produit et les accessoires associés si le dommage et le défaut n'ont pas été réparés.

Veillez ne pas régler ou réparer ce produit ou ses accessoires par vous-même. La réparation ne doit être effectuée que par le personnel de service sous notre entière autorisation.

N'utilisez que les accessoires d'origine fournis ou recommandés par le fabricant, sinon la garantie engagée ne sera pas valable.

UTILISATION DE LA MACHINE A SODA

Machine À Soda Presto Frizzante est spécialement conçu pour produire une boisson soda au dioxyde de carbone.

Veillez ne pas placer l'appareil près d'une source de chaleur (comme une cuisinière, un chauffe-eau, etc.).

Ne pas exposer l'appareil à la lumière directe du soleil.

Veillez ne pas livrer la machine à soda avec le cylindre serré sur la machine. La Machine à soda et le cylindre doivent être livrés séparément. Remarque : la bouteille contient du dioxyde de carbone sous pression.

UTILISATION DE LA BOUTEILLE ET DU CYLINDRE

Pour votre sécurité, ce produit ne peut utiliser que des bouteilles en PET de la marque Ultima Cosa. L'utilisation de bouteilles en plastique d'autres marques peut présenter un danger et entraîner l'annulation de la garantie du produit.

Si la bouteille PET est déformée, rayée, décolorée ou périmée, veuillez ne pas l'utiliser et la remplacer par une nouvelle bouteille.

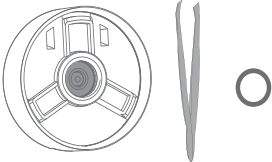
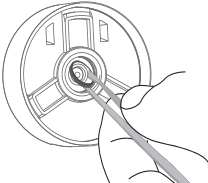
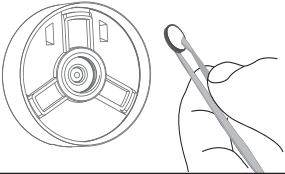
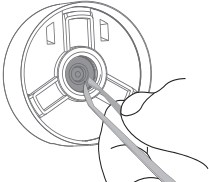
Si la température de la bouteille de gaz est inférieure à la température ambiante, veuillez la réchauffer lentement à la température ambiante. Cependant, n'accélérez pas la température par une source de chaleur.

Si la température de la bouteille de gaz est supérieure à la température ambiante, veuillez la refroidir lentement jusqu'à la température ambiante. Cependant, ne la mettez pas au réfrigérateur.

Si la bouteille de gaz est gelée, ne la touchez pas, car il y a un risque de blessure par le froid.

Si l'anneau de caoutchouc noir tombe pendant que vous vissez la bouteille, veuillez l'assembler en suivant les étapes ci-dessous.

Le cycle de vie de l'anneau en caoutchouc noir est de 1 an.

	<p>Dévissez la tête du connecteur du fabricant. Préparez une pince à épiler et un nouvel anneau de caoutchouc noir.</p>
	<p>Retirez l'ancien anneau en caoutchouc noir du trou de vis de la tête du connecteur à l'aide d'une pince à épiler.</p>
	<p>Utilisez une pince à épiler pour prendre le nouvel anneau de caoutchouc noir.</p>
	<p>Mettez le nouveau dans le trou de vis de la tête du connecteur.</p>

ÉLIMINATION ÉCOLOGIQUE



Vous pouvez contribuer à la protection de l'environnement !

N'oubliez pas de respecter les réglementations locales : remettez l'équipement électrique hors service à un centre de traitement des déchets approprié.

Share what you make with the world.

Tag @UltimaCosa and use the hashtag
#UltimaCosa
when you posted on social media.



Enjoy our Loyalty Program Take 10% Off Your Next
Purchase with Code:

“ ULTIMACOSA ”

Discover More Ultima Cosa Products

